

小児がんの



に迫る



小児がん患者の年齢の定義



「小児がん」は、小児がかかるさまざまながんの総称を指します。

一般的には〇〇歳未満にみられるがんのこと言います。

〇〇に入る数字は何だろう。
この謎を解くためのヒントを見てみよう！



ZEROON⑥TWO
THREE①OUR③②VE
SIXSEVENEIGHT
⑦INE④⑤N
○○ = ①②③④⑤⑥⑦

いくつかのアルファベットが並んでいるね。これは、何かの順番なのかな。
答えに近づくには、①～⑦に当てはまるアルファベットを見つけることが必要みたい！
どうやら、数字と英語が関係しているようだ。
それぞれの○数字に当てはまるアファベットは...



ZERO ONE TWO
THREE FOUR FIVE
SIX SEVEN EIGHT
NINETEEN

○○ = FIFTEEN



答え ○○ = **FIFTEEN** = 15

解説

「小児がん」は、小児がかかるさまざまながんの総称を指します。一般的には15歳未満にみられるがんのこと言います。

「小児がん」には、白血病、リンパ腫、脳腫瘍などがあります。他の腫瘍も身体のあるところによって異なるため、種類やできた部位によって細かく分類されており、それぞれの治療方法も異なります。



小児がん患者の発生頻度



こどもにとって「がん」はとても稀な病気です。
日本全国で1年間に約〇〇〇〇人が、「がん」
と診断されます。

〇〇〇〇に入る数字は何だろう。
この謎を解くためのヒントを見てみよう！





小児がん患者の発生頻度



		ヒント			
あたま	=	1	4	7	
まくら	=	7	2	2	9

左側にあるスマートフォンには、「かわわわ」とメッセージが届いている。これが答えのようだ。でも、これでは意味が分からない...どうやら数字に変換する必要があるみたい。

まずは、ヒントの「あたま = 1 4 7」を参考に見よう。もしかすると、文字入力を数字入力で、同じ場所を押してみると答えに近づくようだ。



小児がん患者の発生頻度



答え ○○ = 2000

解説

こどもにとって「がん」はとても稀な病気です。
日本全国で1年間に約2000人、神奈川県では100人位のこどもが、「がん」と診断されます。

約1万人のこどものうち1人が、毎年「がん」と診断されている計算になります。

ちなみに、大人の場合、2019年に新たに診断されたがんは999,075例※です。

※がん情報サービス 最新がん統計のまとめ



現在では、
20歳以上の成人の〇〇〇〇～〇〇〇〇〇人に1人
は小児がん経験者であるといわれています。

〇〇〇〇に入る数字は何だろう。
この謎を解くためのヒントを見てみよう！



現在では、20歳以上の成人の〇〇〇〇~〇〇〇〇〇人に1人は小児がん経験者であるといわれています。

ヒント

$$\text{〇〇〇} \times 2 = \text{の}$$

$$\text{〇〇〇〇} \times 5 = \text{ひ}$$

$$\text{の} \times 10 = \text{ひ} \times 2 = \text{ふ}$$



現在では、20歳以上の成人の**500~1000**人に1人は小児がん経験者であるといわれています。

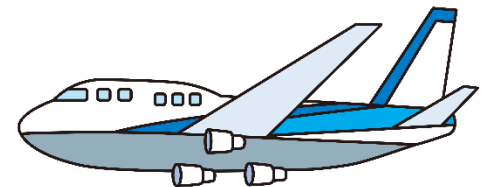
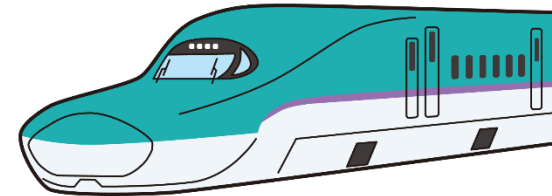
解説

現在では、20歳以上の成人の500~1000人に1人は小児がん経験者であるといわれています。

小児がんの治療によって、長期生存率が高まる一方で、がん細胞を死滅させたり増殖を抑えたりすることで、正常細胞にも影響を及ぼすことがあります。特に、成長発達が著しい小児の段階で治療をすると、寛解に至った後にも、薬剤や放射線、手術などによって副作用が出現する場合や、後遺症として後々まで残る可能性もあります。いわゆる「晩期合併症」があります。



東北新幹線の「はやて」は10両編成で定員が**814**席、国内最大の旅客機であるボーイング**747-400**の定員は最大**569**席です。乗客の1~2名の方が経験者という計算になります。



国際小児がんデー



毎年、世界で30万人以上のこどもたちが「小児がん」と診断されています。

○月○日 国際小児がんデー (International Childhood Cancer Day) は、CCI (Childhood Cancer International : 国際小児がんの会) が2002年に提唱しました。現在では、日本をはじめ世界各地で様々な団体が小児がんの啓発活動を展開しています。

○月○日に入る数字は何だろう。
この謎を解くためのヒントを見てみよう！



国際小児がんデー



ヒント

ひなまつり	=	9
ハロウィン	=	3 1 0
国際小児がんデー	=	□ × 1 5 = 3 0

国際小児がんデーは、何月何日か、もしかすると答えをもう知っている人もいるかもしれない。

ヒントを見てみよう、ひな祭りといえは、3月3日だね。

ハロウィンといえは、10月31日だ。

□ × 1 0 = 3 0ということは、掛け算をしているようだ。



答え 2月15日

解説

2月15日国際小児がんデー（International Childhood Cancer Day）は、CCI（Childhood Cancer International：国際小児がんの会）が2002年に提唱しました。

このページをご覧の皆様がいるように、今後もこの日をきっかけに、日本だけではなく、世界中の「がんと向き合う子どもたちと家族」について知り、応援する輪が今よりもさらに大きくなることが期待しています。

神奈川県立こども医療センター小児がんセンターは、**2月15日**の国際小児がんデーに合わせて、様々な啓発活動をしています。



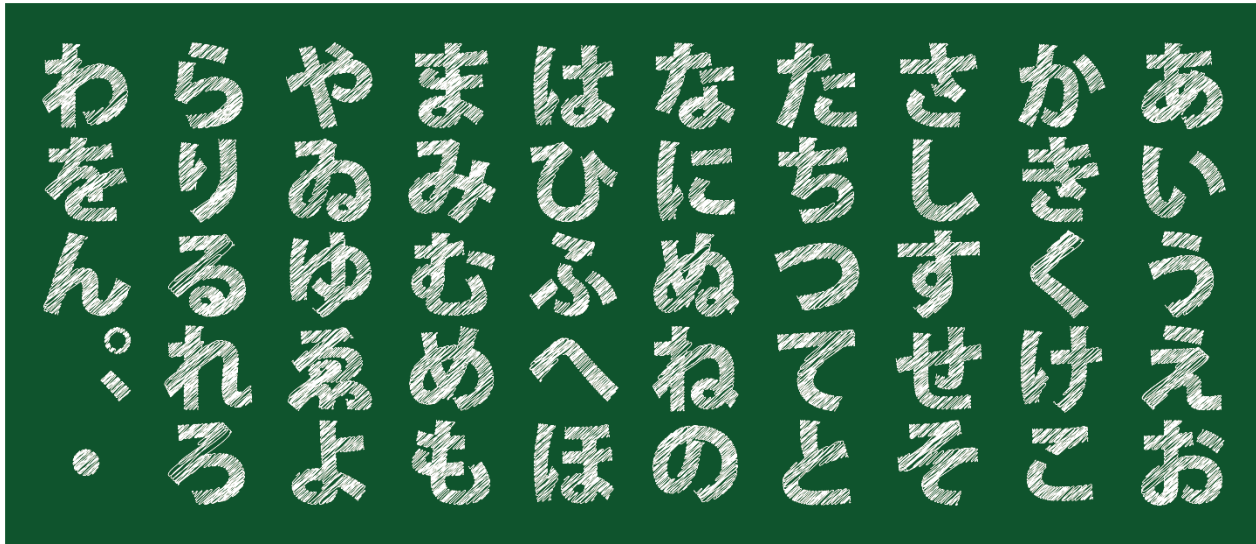
がんは、○□△☆◎。



○□△☆◎に入る言葉は何だろう。
この謎を解くためのヒントを見てみよう！



がんは、○□△☆◎。



○ = くのみぎ

□ = ちのした

△ = りのうえ

☆ = たのひだり

◎ = あのした

五十音と○□△☆◎の意味をあらわす暗号が書かれている。
それぞれに当てはまる言葉を、右、下、上、左、下にある五十音を見つけよう。
そうすると、答えに近づくことができる！
くの右には、「う」がある。その調子で進めてみよう。



答え がんは、○□△☆◎。
うつらない。



わをん
らりる
やあゆ
まみむ
はひふ
なにぬ
たちつ
さしす
かきく
あいう
えお

- = くのみぎ
- = ちのした
- △ = りのうえ
- ☆ = たのひだり
- ◎ = あのした



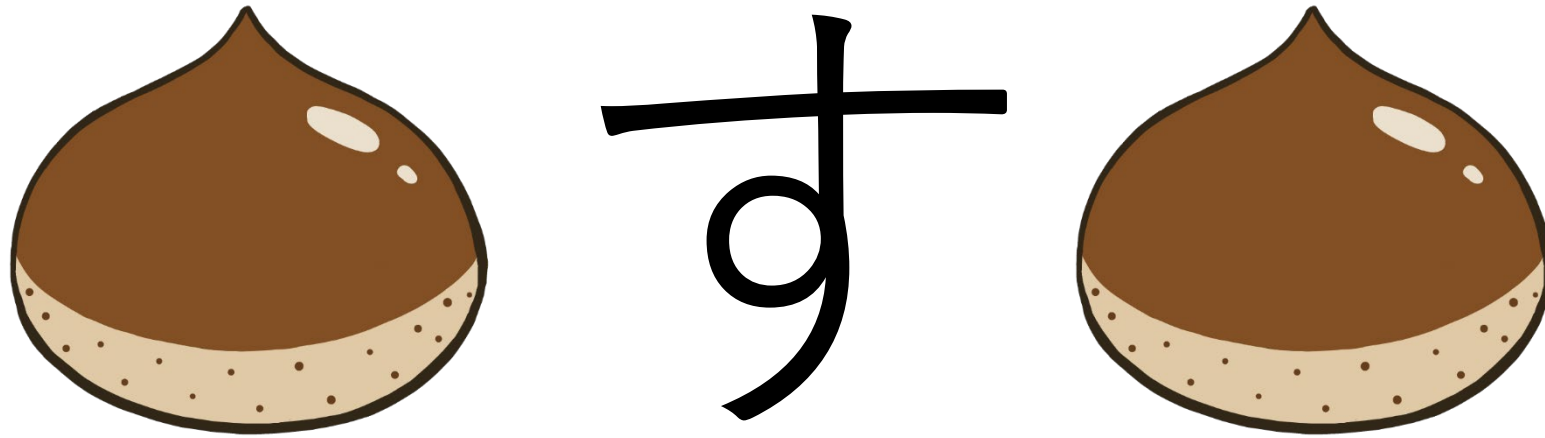
答え がんは、うつらない。

解説

がんは、風邪のように、うつる病気ではありません。一緒のお部屋で遊んだんだり、食事をしていても大丈夫です。がんは、人から人に簡単にうつる病気ではありません。



小児がんを治すために必要なもの



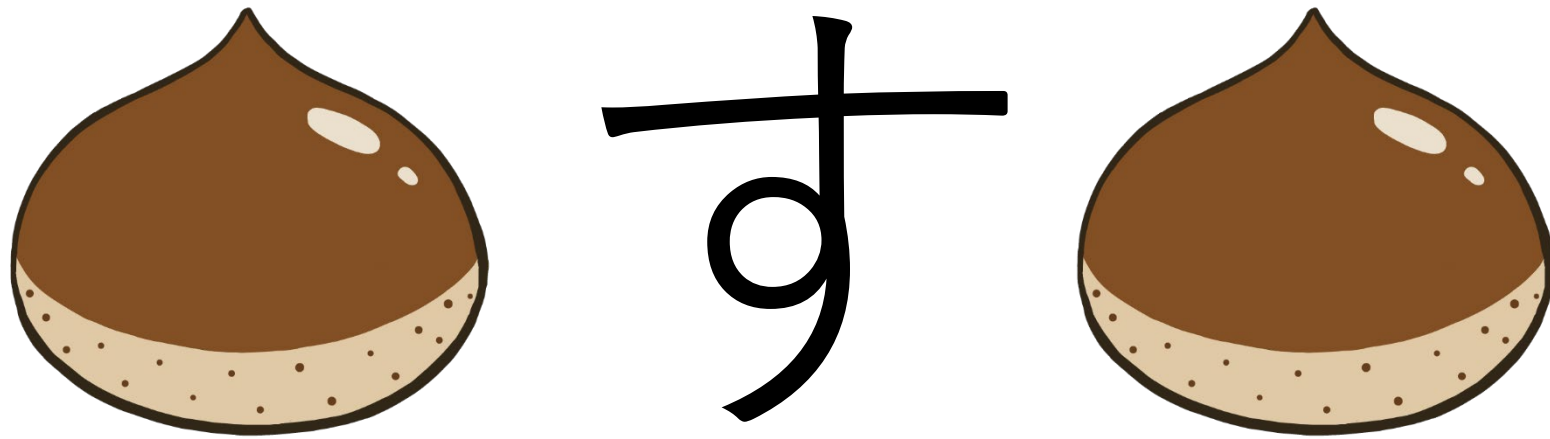
小児がんを治すために必要なもの
この謎を解いてみよう！



ひらがな「す」を挟むように、栗があるね。小児がんを治すために必要なものはたくさんあるけど、これは何を表しているのかな。



小児がんを治すために必要なもの
こたえ = くすり



栗のあいだに「す」がある。
くりのあいだ = く「す」り





小児がんを治すために必要なもの こたえ = くすり

小児用医薬品の現状

- 安全性及び有効性に関する十分なデータがない
- 添付文書に小児の用法・用量が明記されていない
- 臨床はその薬剤の必要性に迫られ、使用せざるを得ない状況がある

小児用医薬品の開発は、何故、なかなか進まない！？

- 小児の場合は、新生児から思春期まで年齢と体格の幅が広いため、剤形や薬物動態、用量等、きめ細かな対応が要求される
- 臨床試験の計画や同意取得等（インフォームドアセント等）に小児特有の配慮が必要である
- 罹患者が少ないため、対象患者数も少なくため、データが十分に揃わない

小児用法・用量が承認された抗悪性腫瘍薬は 225件中18件（2010-2018年度）



PMDAホームページで公開されている新医薬品の承認品目一覧より、2010年度から2018年度について、抗悪性腫瘍薬における承認品目を抽出（225件）

小児がんの治療（抗がん剤や手術）には輸血が必要です。

輸血をするときは、赤血球の型のうち、**ABO血液型**と**Rh血液型**の2つをあわせることが基本です。

Rh血液型はある**動物**が由来となり名前が付けられましたが、何の動物でしょうか？





[Rh血液型について | 兵庫県赤十字血液センター | 日本赤十字社 \(jrc.or.jp\)](http://jrc.or.jp)



ヒント

献血のお陰で
治療が
できています！



LIFE
GOES
ON #3

けんけつありがとう



[\(1\) LIFE GOES ON #3 けんけつありがとう - YouTube](#)



正解：さる

1940年、人の赤血球にアカゲザル（**R**hesus monkey）と共通の血液型抗原があることを発見しました。そして、この抗原の有無によって分ける血液型を**Rh**血液型としたのです。

AB型のRhマイナスの血液の出現率について

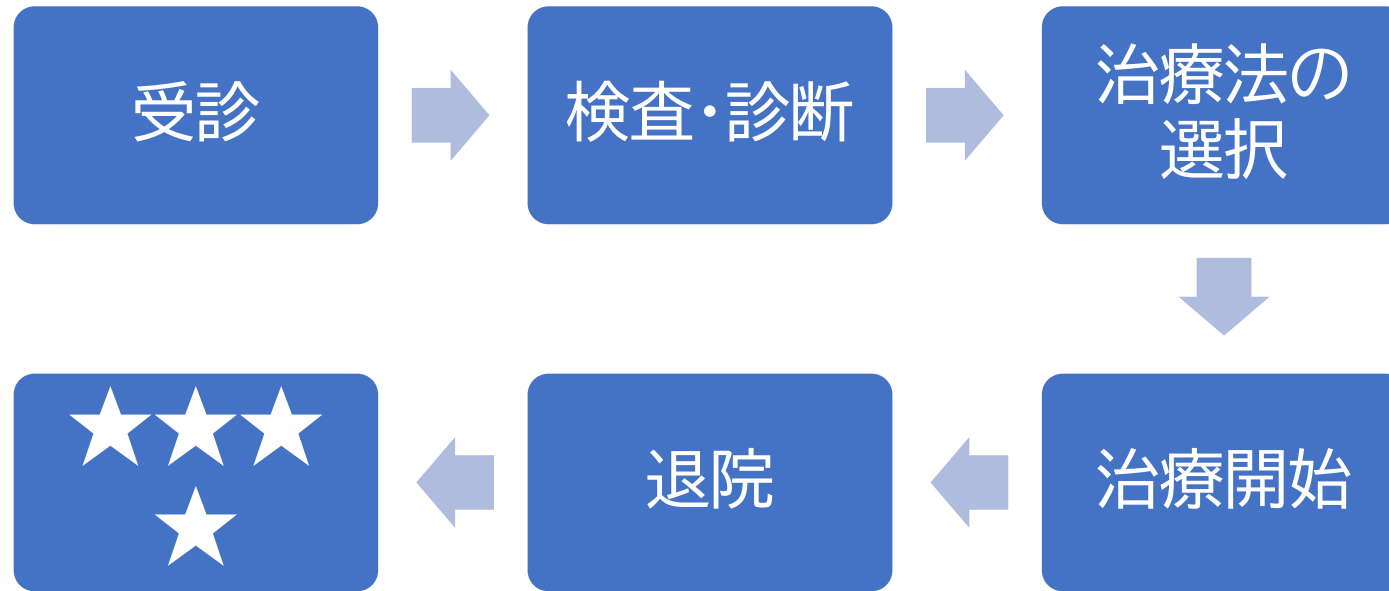
日本人ではRhマイナスは200人に1人、AB型は10人に1人ですから、同じAB型でRhマイナスの人は2000人に1人です。

血液型	A型	O型	B型	AB型	計
出現頻度	4/10	3/10	2/10	1/10	10/10
Rh(-)を加味した 出現頻度	4/2000	3/2000	2/2000	1/2000	1/200





小児がんの診療の流れ



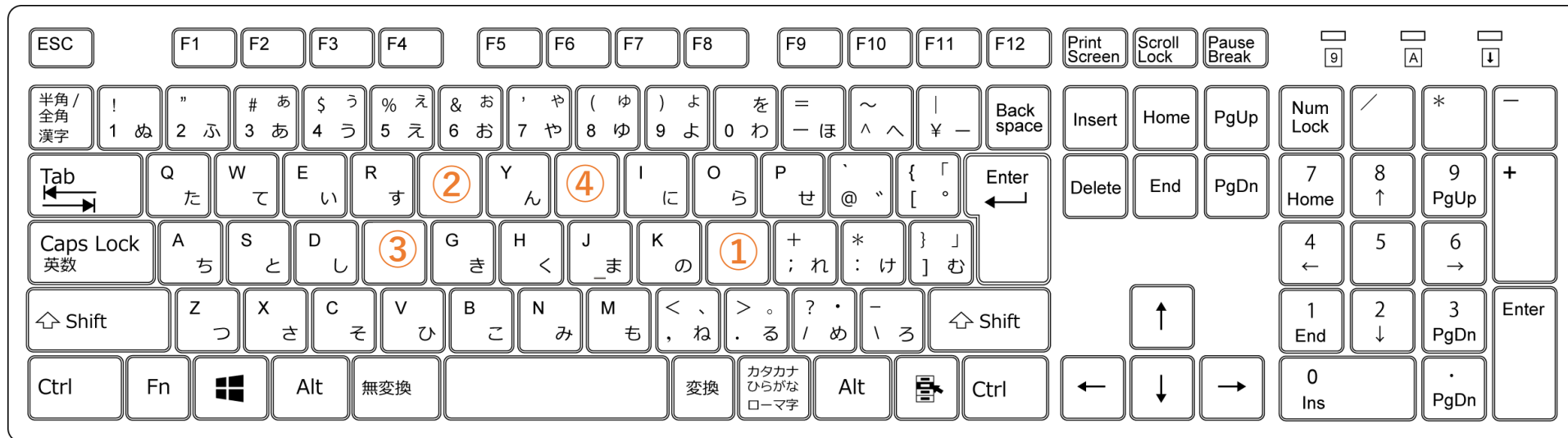
★★★★★ってなんだ？
この謎を解いてみよう！



小児がんの診療の流れ



ヒント



ヒントに描かれているのは、どうやらパソコンのキーボードのようだ。
よく見ると、①～④の部分が答えに近づくことができるキーのようだ。
⑧ 順番通りにアルファベットを並べると...



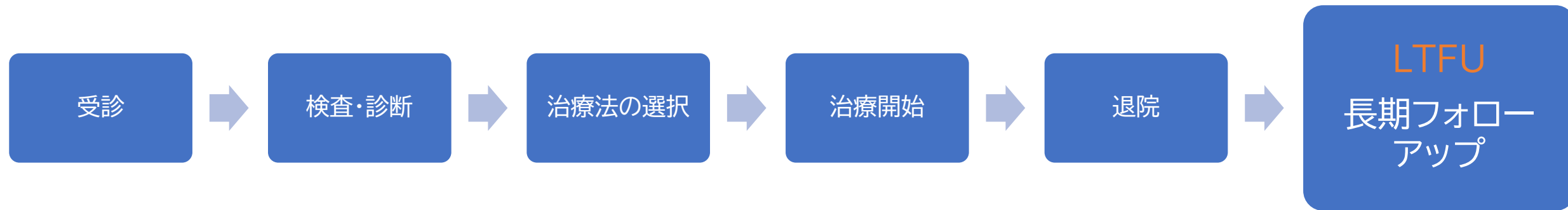
小児がんの診療の流れ



ヒント



小児がんの診療の流れ



こたえ = **LTFU**

「LTFU」という言葉をご存知でしょうか？

Long Term Follow-Up の略で、「長期フォローアップ」という意味を示しており、小児がん診療において幅広く使われている言葉です。小児がんの治療の後には晩期合併症が起きる可能性があり、そのスクリーニングや合併症に対する治療、成長発達ごとの心理社会的課題に対して、長期に渡る支援が必要とされています。



小児がんの治療中頑張っているのは誰だと思いますか？

1. 患者さん
2. おとうさん
3. おかあさん
4. きょうだい
5. おじいちゃん・おばあちゃん
6. 病院の先生



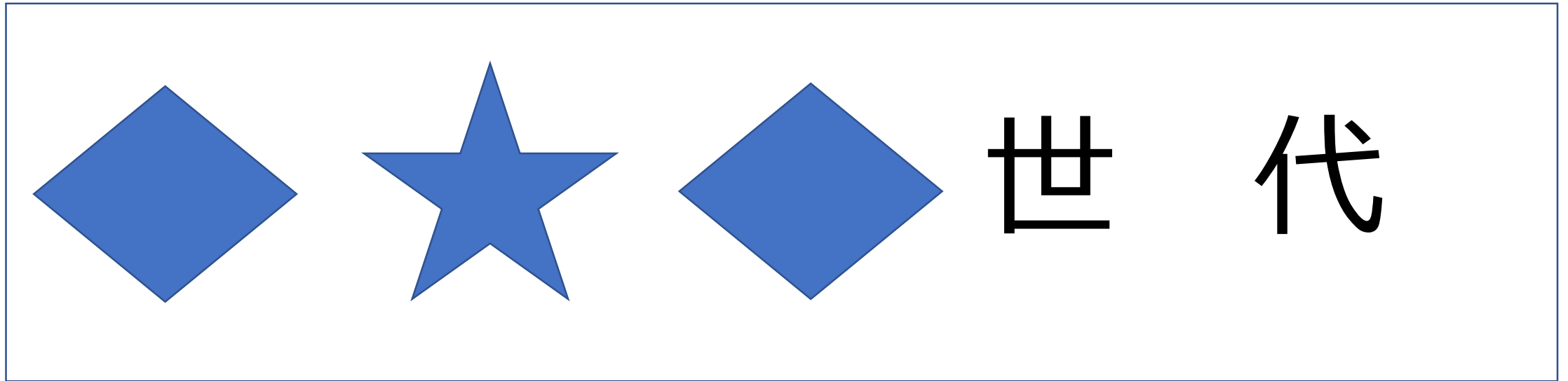
小児がんの治療中頑張っているのは誰だ
と思いますか？

こたえ = 全員

1. 患者さん
2. おとうさん
3. おかあさん
4. きょうだい
5. おじいちゃん・おばあちゃん
6. 病院の先生



大人になるとき、なつてから



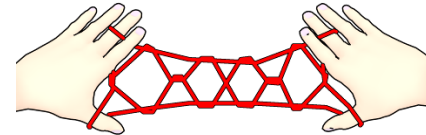
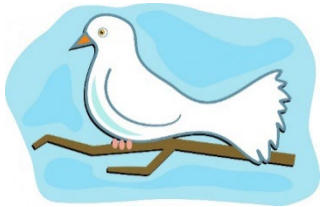
◆★◆ ってなんのこと？
Z世代でもY世代でもないのかな？



ヒント



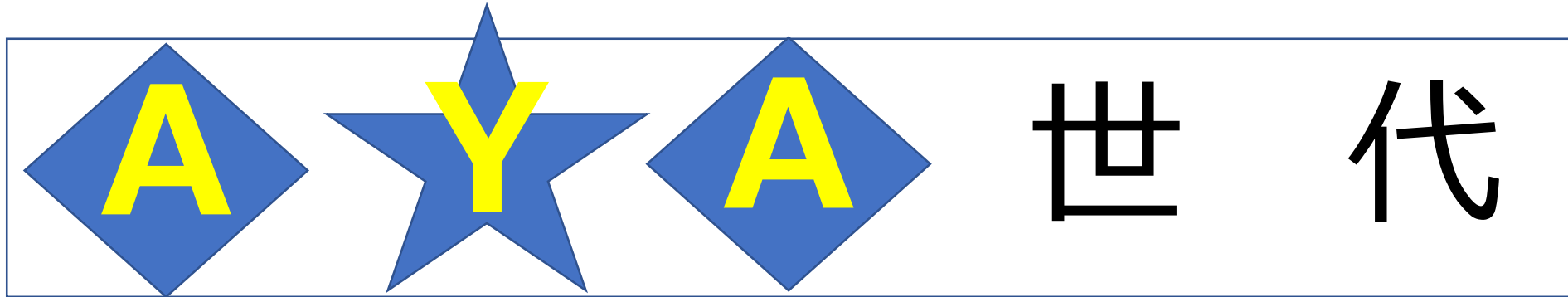
		H				
◆	★	◆	T	O	R	I
		T				
		O				



◆も★もアルファベットのようだが、英語ではないようだな。



こたえ = AYA (あや)



解説

Adolescent & Young Adult (思春期・若年成人) のことをいい、15歳から39歳の患者さんがあてはまります。

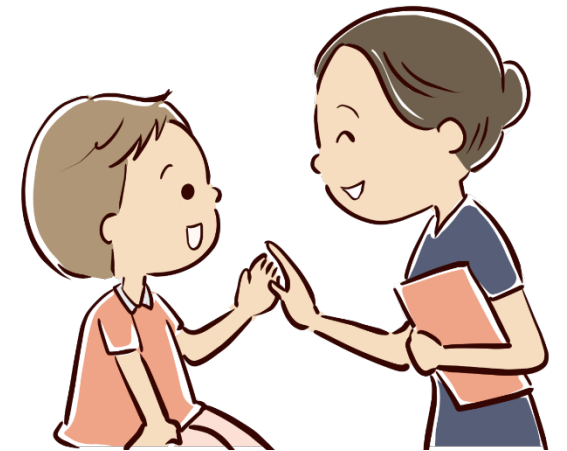
人は、それらの年代に、中学卒業～高校入学、卒業、進学、就職、結婚、妊娠、出産などのたくさんの大きな出来事を迎えることとなります。

小児がんの患者さんも、思春期に発症する人もいれば、小さい頃の病気の経験がAYA世代になって大きく影響していることもあると言われてています。



小児がんの患者さんが退院の時に心配なことはどれだと思いますか？

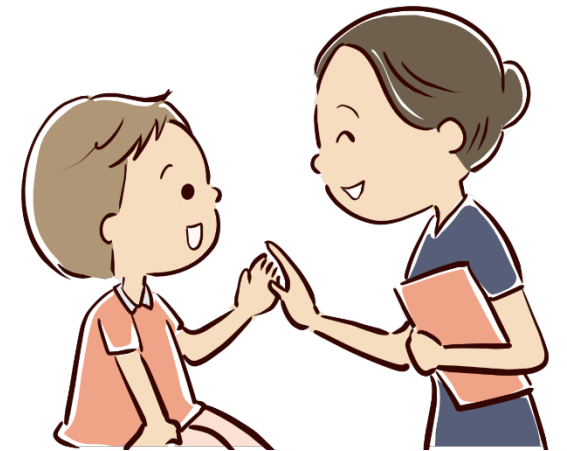
1. 病気がちゃんと治ったか？
2. ようちえんや学校の友達が覚えてくれているか？
3. 治療の影響で苦手なことがあるけど、みんなが応援してくれるか？
4. まだ、入院して治療を頑張っているともだちのこと



小児がんの患者さんが退院の時に心配なことはどれだと思いますか？

こたえ = 全部

1. 病気がちゃんと治ったか？
2. ようちえんや学校の友達が覚えてくれているか？
3. 治療の影響で苦手なことがあるけど、みんなが応援してくれるか？
4. まだ、入院して治療を頑張っているともだちのこと



小児がんのこどもとその家族に、あなたが
できる支援、応援は何かある？

1. 小児がんのこと、もっと知る
2. この特設ホームページを見みる
3. 応援団の活動内容を知って、応援する
4. 自分にできることは何かないか、考えてみる



小児がんのこどもとその家族に、あなたが
できる支援、応援は何かある？

こたえ = 全部

1. 小児がんのこと、もっと知る
2. この特設ホームページを見みる
3. 応援団の活動内容を知って、応援する
4. 自分にできることは何かないか、考えてみる

